



Budgetuppföljning och prognos

Mars 2026

Teknik- och griftegårdsnämnden

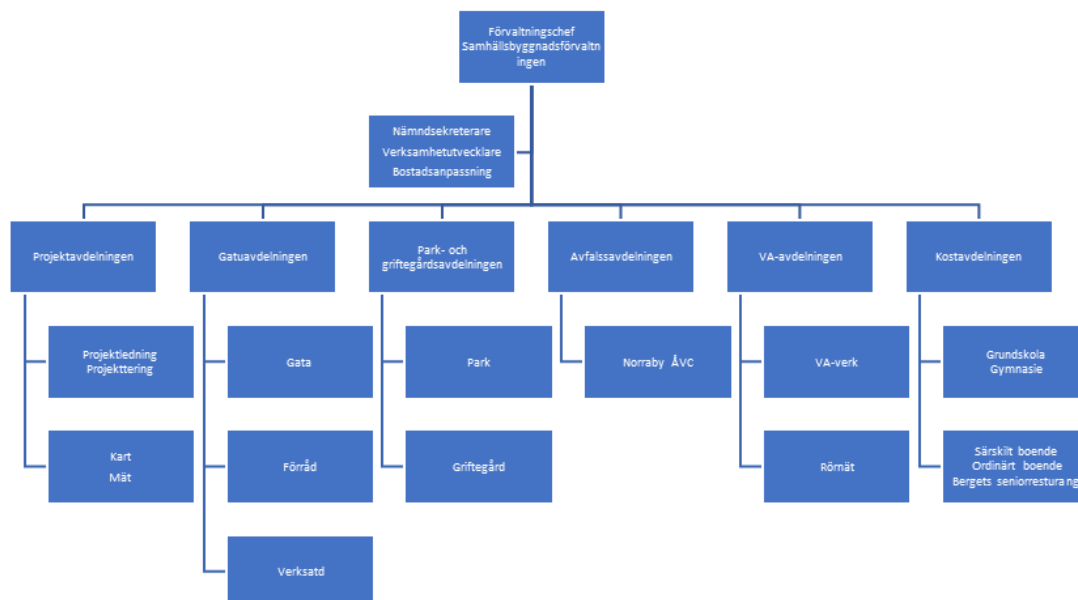
Innehållsförteckning

1.	Teknik- och griftegårdsnämnden	3
1.1	Organisationsbeskrivning och uppdrag	3
2.	Verksamhetsåret 2026	4
2.1	Viktiga händelser och beslut under året	4
2.2	Projekt	5
2.3	Omvärldsbevakning samt framtida utmaningar och möjligheter	5
2.3.1	Skattekollektivet	5
2.3.2	Avfallskollektivet	6
2.3.3	VA-kollektivet	6
2.3.4	Griftegårdskollektivet	6
3.	Mål, ekonomisk analys och övriga nyckeltal	7
3.1	Ekonomisk analys	7
3.1.1	Driftredovisning skattekollektivet	7
3.1.2	Driftredovisning taxekollektivet	7
3.1.4	Investeringsredovisning	8
4.	Medarbetare	8
4.1	Analys av nyckeltal	8

Budgetuppföljning med helårsprognos för ekonomi och verksamhet avrapporteras till kommunstyrelsen vid fem tillfällen varje verksamhetsår: efter mars, maj, augusti (delårsrapport) och oktober. Efter december månad görs årsbokslut. Delårsrapporten och årsbokslutet går vidare till kommunfullmäktige.

1. Teknik- och griftegårdsnämnden

1.1 Organisationsbeskrivning och uppdrag



Teknik- och griftegårdsnämnden är både en myndighet och en serviceorganisation. Samhällsbyggnadsförvaltningen bedriver verksamhet på uppdrag av teknik- och griftegårdsnämnden.

Teknik- och griftegårdsnämndens verksamhetsområden är gata och trafik, vatten och avlopp, avfallshantering, parker och natur, måltidsservice (kost), teknik- och infrastrukturprojekt, bostadsanpassningsbidrag, begravningsverksamhet, skogsbruk, hamnar, kolonilotter och parkeringstillstånd för rörelsehindrade.

2. Verksamhetsåret 2026

2.1 Viktiga händelser och beslut under året

Förvaltningen kommer inför årsskiftet 2026/2027 att färdigställa kontinuitetsarbetet för nämndens samhällsviktiga verksamheter.

Förvaltningen ska vidareutveckla de arbetsmiljöplaner som togs fram under 2025. Arbetet kommer att fokusera på att efterleva arbetsmiljöplanerna i praktiken och förbättra arbetsmiljön på lång sikt.

Projektavdelningen kommer uppdatera och förbättra de interna styrdokument som används i verksamheten.

Gatuavdelningen ska ta fram en handlingsplan baserad på den cykelstrategi som färdigställs under 2026, inom gatuavdelningens ansvarsområden.

Gatuavdelningen kommer implementera ett nytt system för hantering av grävtillstånd.

Parkverksamheten kommer ta fram en skogspolicy, som redogör kommunens övergripande mål för kommunens skogar.

Parkverksamheten ska uppdatera skötselplanen för naturreservatet Älmås askskog.

Parkverksamheten kommer utifrån framtagna riktlinjer för lekplatser, med tillhörande handlingsplan, utveckla lekplatsen på Grännavägen.

Kostavdelningen ska revidera kostpolicyn enligt beslut från kommunfullmäktige.

Avfallsverksamheten ska implementera ett nytt insamlingssystem i form av fyrfackskärl under oktober 2026 - 1 januari 2027.

Avfallsverksamheten kommer ta fram nya avfallsföreskrifter för Tranås kommun så att föreskrifterna harmoniserar med införandet av fyrfackskärl.

Avfallsverksamheten kommer ta fram en ny avfallstaxa för Tranås kommun så att taxan överensstämmer med införandet av fyrfackskärl.

Avfallsverksamheten kommer i samråd med tillväxtenheten, i pågående lokaliseringsutredning om en flytt av Norraby ÅVC, ta fram ett förslag på ny placering som kommer redovisas under 2026–2027.

VA-verksamheten kommer se över befintlig VA-plan i syfte att uppdatera tidplan för identifierade åtgärder utifrån de senaste årens framdrift och eventuella omprioriteringar.

VA-verksamheten kommer förse samtliga bräddpunkter på spillvattenledningsnätet med digitala bräddmätare, där orenat spillvatten bräddar till recipient, både i ledningsnätet och i pumpstationer.

VA-verksamheten kommer färdigställa arbetet med att byta ut samtliga vattenmätare till digitala vattenmätare samt utbyggnad av ett internt kommunikationsnät för digital direktavläsning av vattenmätarna.

Griftegårdsverksamheten kommer påbörja arbetet med att söka erforderliga tillstånd, arbeta med framtagande av successionsplan och planera för utförande gällande utbyte av almarna som drabbats av almsjuka på Linderås griftegård.

Griftegårdsverksamheten planerar att år 2027 köpa fastigheten Ängaryd 4:9 på nya griftegården av AB Tranåsbostäder. Genom denna reglering skapas förutsättningar för att anpassa fastighetsbeståndet utefter hur griftegårdsverksamheten utvecklas i framtiden.

2.2 Projekt

Utbyggnad av tillagningskök på Råsvägens särskilda boende samt ombyggnad av tillagningskök på Fröafallsskolan

Kommunfullmäktige fattade den 11 november 2024 beslut om att godkänna investeringen i utbyggnad av tillagningskök på Råsvägens särskilda boende samt ombyggnad av tillagningskök på Fröafallsskolan. Tillagningsköket på Råsvägens särskilda boende ska byggas ut för att kunna producera samtliga måltider till särskilt boende och ordinärt boende samt fungera som kriskök till vård- och omsorgsförvaltningen. Tillagningsköket på Fröafallsskolan ska byggas om så att det även kan fungera som kriskök till barn- och utbildningsförvaltningen. Dessa kök ska kunna tas i drift i slutet på 2027.

Ombyggnation Centralköket

Samhällsbyggnadsförvaltningen ska ta fram ett lokalprogram under 2026 för ombyggnation av Centralköket, i syfte att det ska fungera som tillagningskök till Junkaremålsskolan (ca 900 portioner). I lokalprogrammet kommer det även framgå att köket ska vara förberett för nattleveranser samt att barn- och utbildningsförvaltningen ska involveras eftersom att matsalen ska bli större på bekostnad av kökets storlek. Kostavdelningen kommer i samband med att lokalprogrammet tas fram undersöka om behov av reservkraft och reservvatten finns. Tranåsbostäder kommer sedan ta fram en förstudie och förstudiekalkyl som kommer att gå upp för beslut i budgetprocessen för 2028 med plan för 2029–2031.

2.3 Omvärldsbevakning samt framtida utmaningar och möjligheter

2.3.1 Skattekollektivet

Förvaltningen står inför en ekonomiskt ansträngd situation där driftbudgeten i praktiken saknar marginaler för oförutsedda händelser. Tilldelad ramökning täcker inte alla verksamheters kostnadsökningar pga. nya/uppdaterade avtal/upphandlingar samt utökade verksamhetsområden. Detta medför att det saknas utrymme för ökade kostnader för extern drift och utvecklingsinsatser. Samtidigt ökar kraven på service, tillgänglighet och kvalitet i den offentliga miljön.

Parallellt sker en kontinuerlig utökning av verksamhetens omfattning, utan att de ekonomiska ramarna justeras samt att klimatförändringar medför nya utmaningar i form av ökad nederbörd, värmeböljor och extrema väderhändelser. Detta ställer ökade krav på långsiktig planering, prioriteringar och effektiv resursanvändning.

Tranås kommuns nettokostnad för gatuverksamheten och parkverksamheten (kr/invånare) ligger något över riket 2025. Medborgarundersökningen 2025 genomförd av SCB visar att Tranås kommun ligger på de övre 25 procenten för skötsel av allmän platsmark.

2.3.2 Avfallskollektivet

Avfallsverksamheten står inför en omfattande omställning i samband med införandet av ett nytt insamlingssystem med fyrfackskärl. Implementeringen innebär både möjligheter och utmaningar som kommer att prägla verksamheten under de kommande åren. En central uppgift är att säkerställa att föreskrifter och styrdokument harmoniserar med det nya systemet, samtidigt som en ny taxekonstruktion tas fram för att skapa en tydlig och långsiktigt hållbar finansiering.

Tranås kommuns årsavgift för insamling av mat och restavfall för enfamiljsvilla enligt branschorganisationen *Avfall Sveriges* statistik för år 2025 var 2 823 kr och medelårskostnaden för övriga kommuner i Sverige år 2025 var 2 998 kr. Detta innebär att Tranås kommun år 2025 låg ca 6,2 % under övriga kommuner i Sverige.

2.3.3 VA-kollektivet

VA-verksamheten står inför ökade krav kopplade till miljö, kvalitet, arbetsmiljö och en alltmer osäker omvärld. Detta ställer krav på stärkt kontroll, högre investeringstakt och fortsatt utveckling av kompetens inom hela verksamheten. En central utmaning är att säkerställa dricksvattenkvaliteten i en tid med ökade risker, där åtgärder som förbättrat skalskydd, utvecklade rutiner, kompetenshöjning och stärkt beredskap för nödvatten är avgörande.

Samtidigt kräver avloppshanteringen fortsatta insatser för att minska tillskottsvatten i ledningsnätet, vilket påverkar både kapacitet och reningsresultat. Skärpta miljökrav, bland annat från EU, innebär ökade krav på rening av näringsämnen och framöver även läkemedelsrester och mikroplaster. Detta kräver omvärldsbevakning, samverkan och investering i ny teknik.

Tranås kommuns sammanräknade månadskostnad för en villa (typhus A) och en lägenhet i ett typhus B enligt branschorganisationens *Svenskt Vattens* statistik för år 2025 var 1 485 kr och medelmånadskostnaden för övriga kommuner i Sverige år 2025 var 1 574 kr. Detta innebär att Tranås kommun år 2025 låg ca 6 % under övriga kommuner i Sverige.

2.3.4 Griftegårdskollektivet

Griftegårdsverksamheten står inför ett ökat kostnadstryck samtidigt som begravningsavgiften är oförändrad, vilket innebär att fonderade medel används för att nå budget i balans. Detta minskar det långsiktiga ekonomiska handlingsutrymmet. Kostnadsökningarna drivs av fastighets- och driftkostnader, ökade beredskapskrav samt investeringsbehov i krematorium, bårhus och kyrkogårdsinfrastruktur. Den nuvarande fastighetsmodellen med externa hyror försvårar dessutom långsiktig planering och kräver strategiska vägval framåt.

Begravningsavgiften för hela Sverige år 2026 är 29,2 öre per beskattningsbar hundralapp. Tranås kommuns griftegårdsverksamhet har år 2026 en begravningsavgift på 28,5 öre per beskattningsbar hundralapp.

3. Mål, ekonomisk analys och övriga nyckeltal

3.1 Ekonomisk analys

3.1.1 Driftredovisning skattekollektivet

Avdelning (tkr)	Budget 2026	Prognos 2026	Avvikelse
Teknik- och griftegårdsnämnd	250	250	0
Tekniska kontoret	1 394	1 394	0
Bostadsanpassning	2 450	2 450	0
Projektavdelningen	340	340	0
Gatuverksamheten	41 750	41 750	0
Parkverksamheten	15 833	15 833	0
Kostavdelningen	3 064	3 064	0
Totalt teknik- och griftegårdsnämnden	65 081	65 081	0

Prognosen för de skattefinansierade verksamheterna är enligt budget.

Samtliga avdelningar prognostiseras att hålla budget.

3.1.2 Driftredovisning taxekollektivet

Avdelning (tkr)	Budget 2026	Prognos 2026	Avvikelse
Avfallsverksamheten	0	0	0
VA-verksamheten	0	0	0
Griftegårdsverksamheten	0	0	0
Totalt teknik- och griftegårdsnämnden	0	0	0

Avfallsverksamheten prognostiseras att hålla budget och budgeten är lagd för att verksamheten ska göra ett underskott om 900 tkr. Avfallsverksamheten har från tidigare års resultat en skuld till kund (överuttag) på ca 7 621 tkr.

Vatten- och avloppsverksamheten prognostiseras att hålla budget och budgeten är lagd för att verksamheten ska göra ett överskott på ca 1 300 tkr. VA-kollektivet har från 2025 års resultat en skuld till kund (överuttag) på ca 3 753 tkr.

Griftegårdsverksamheten prognostiseras att hålla budget och budgeten är lagd för att verksamheten ska göra ett underskott om 400 tkr. Griftegårdsverksamheten har från tidigare års resultat en resultat-regleringsfond med ett värde på 2 470 tkr.

3.1.4 Investeringsredovisning

Avdelning (tkr)	Budget 2026	Prognos 2026	Avvikelse
Gatuverksamheten	20 390	20 390	0
Parkverksamheten	2 700	2 700	0
Kostavdelningen	500	500	0
Avfallsverksamheten	23 250	23 250	0
VA-verksamheten	31 300	31 300	0
Griftegårdsverksamheten	5 450	5 450	0
Totalt Teknik- och griftegårdsnämnden	83 590	83 590	0

Prognosen för 2026 års investeringar är 83 590 tkr enligt budget.

Samtliga avdelningar prognostiseras att hålla budget.

4. Medarbetare

Förvaltningen arbetar aktivt med personalfrågor genom kontinuerlig uppföljning av medarbetarenkäten och chefsenkäten. Ett antal fokusområden har plockats fram från medarbetarenkäten och chefsenkäten inom respektive arbetsgrupp och en handlingsplan har skapats. Detta för att sätta fokus på dessa frågor och skapa en bättre och mer effektiv arbetsplats inom respektive verksamhet.

Samtliga avdelningar inom förvaltningen tar årligen fram hälsoplaner i samarbete mellan avdelningschef och avdelningens hälsoinspiratör. Detta är ett led i förvaltningens arbete med att arbeta proaktivt för en hälsofrämjande arbetsplats.

Det råder brist på utbildade ingenjörer och tekniker inom förvaltningens verksamhetsområden. Det märks att det är hårt tryck på arbetsmarknaden där konkurrensen om arbetskraften är hård, framförallt bland cheftjänster och specialisttjänster med krav om eftergymnasial utbildning.

4.1 Analys av nyckeltal

Nyckeltal utfall 2026-03	Kvinnor	Män	Totalt	Utfall 2025-03 (totalt)
Antal anställda (st)*	62	63	125	124
Andelen heltidsanställda (%)*	95,2 %	100 %	97,6 %	95,2 %
Sjukfrånvaro total (%)**	5,26 %	2,43 %	3,83 %	4,95 %
Sjukfrånvaro kort (dag 2-14) (%)**	3,02 %	2,0 %	2,51 %	2,69 %
Sjukfrånvaro lång (>181 dagar) (%)**	0,78 %	0,27 %	0,52 %	0,09 %
Kostnad för sjukfrånvaro (tkr)**			269 tkr	298 tkr
Kostnad för övertid (tkr)**			680 tkr	440 tkr

*Per aktuell månad

**För perioden 2026-01-01 till och med aktuell månad

The background is a dark teal color. In the upper left, there is a stylized, light teal illustration of a computer keyboard. In the lower right, there is a large, light teal silhouette of a rooster, which is the coat of arms of Tranås. The text is centered in the middle of the image.

**Tillsammans
är vi Tranås ♥**

www.tranas.se